



ENGAGÉ-ES
AU QUOTIDIEN

Situation des Milieux Ouverts de l'Allier

Locaux dégradés, exigus et mal adaptés pour les personnels et l'accueil du public !!!!

Depuis de nombreuses années, les conditions de travail des agents et d'accueil du public sur les 3 sites des Unités Educatives de Milieu Ouvert de l'Allier sont déplorables et ont été signalées à de nombreuses reprises à la DT Auvergne et à la direction interrégionale Centre-Est. Cela n'a donné lieu à aucune réponse satisfaisante de la DPJJ, ce malgré tous les signaux d'alerte émis par les collègues de l'Allier, et une visite en 2021 des directrices territoriale et interrégionale qui ont constaté en personne l'état déplorable des locaux.

Il est important que l'ensemble des personnels du territoire Auvergne puisse prendre connaissance des difficultés rencontrées au quotidien par les collègues sur leurs lieux de travail. Ci-après une « brève » présentation de la situation des trois UEMO, qui dénote et qui est en contradiction avec notre mission de recevoir dans des conditions dignes les familles et les jeunes dont nous avons la charge :

1. Situation de l'UEMO de Montluçon

- L'agencement actuel dissocie les locaux en deux appartements, séparés par un hall d'entrée d'immeuble n'assurant pas la confidentialité des rencontres
- L'accès au second bureau du petit appartement se fait en traversant le premier bureau, n'assurant pas la confidentialité en cas d'entretien en cours
- La salle d'attente est collée au secrétariat et très proche d'un bureau éducateur, sans insonorisation, ne permettant pas de respecter la confidentialité
- Il existe quatre bureaux pour neuf agents, dont trois partagés
- La salle de réunion est à la fois le bureau du RUE, une salle d'activités, de mesures collectives, de synthèse avec les partenaires et de pause méridienne pour les agents
- Il n'y a pas d'accès pour les personnes à mobilité réduite et pour les poussettes (3 hautes marches d'accès)
- Il n'y a pas de parking dédié
- Nous relevons que l'interphone ne fonctionne pas
- Nous notons un problème lié aux moyens de communication (réseau internet et mobile intermittents)
- Nous remarquons une odeur nauséabonde dans l'appartement isolé
- Les toilettes ne disposent ni de VMC ni de fenêtre (odeurs persistantes)
- Un bureau n'a pas de fenêtre, donc il n'est ni aéré ni sécurisé
- Nous indiquons une fuite d'eau dans un bureau par temps de forte pluie
- La petite cuisine/espace de restauration est trop restreinte par rapport aux nombres d'agents



Bureau de l'adjointe administrative et salle d'attente



Annexe avec 3 bureaux d'éducs



Bureau du RUE et salle d'activité/réunion/pause

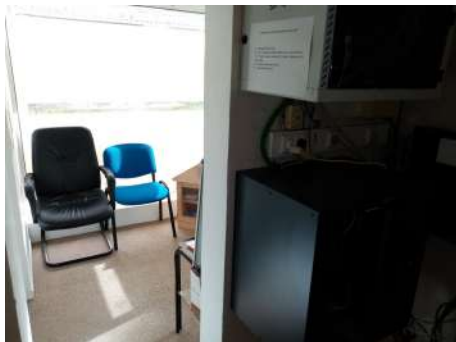


Entrée de l'UEMO MONTLUCON

2. Situation de l'UEMO de Moulins

- L'accès extérieur au service est vétuste et n'est pas sécurisé (porte d'entrée donnant sur une rue très passante, parking de pavés déchaussés pour seul accès aux poussettes et fauteuils, ...)
- Il n'y a pas d'interphone à l'entrée ni d'alarme pour la sécurité des locaux quand le service est fermé
- Il n'existe pas de détecteur de fumée, les issues de secours sont inadaptées et ne correspondent pas au plan d'évacuation : deux sont verrouillées en permanence, une est l'entrée du service et une seule est équipée de barre anti-panique
- L'ampérage du tableau électrique est inadapté, entraînant des coupures électriques quotidiennes par temps froid, et des coupures de réseau
- Le réseau mobile/internet est très faible, voire inexistant dans les bureaux au fond du service
- Nous remarquons des fuites régulières au plafond sur l'ensemble du service, qui entraînent l'effondrement des faux plafonds et de l'eau sur les radiateurs électriques
- Un des bureaux n'est équipé que d'un chauffage d'appoint
- Deux des bureaux sont occupés par trois personnels chacun
- Le bureau dédié aux deux R.U.E. sert de salle d'entretien quand il est inoccupé, et à partir de septembre il sera occupé en permanence par le responsable d'unité
- La salle de réunion est multifonctions : repas, activités, entretiens...
- La « salle d'attente » est exiguë, loin de l'accueil, et située dans un couloir de passage à côté du panneau électrique et du serveur

- Il y a une absence de confidentialité dans tous les bureaux
- Il n'existe pas de salle d'entretien
- Nous notons que les psychologues ou ASS ne disposent pas de bureaux dédiés
- Il fait très chaud l'été et très froid l'hiver



Salle d'attente et serveur informatique

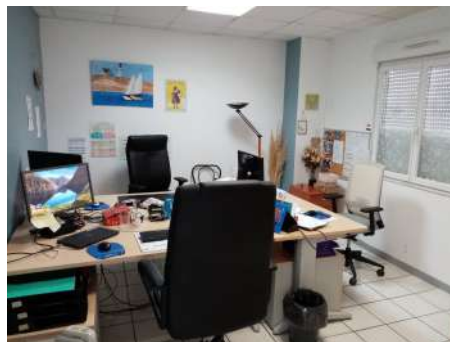


Illustration 1: Bureau commun : Educ, ASS, Psycho



Humidité et infiltrations d'eau

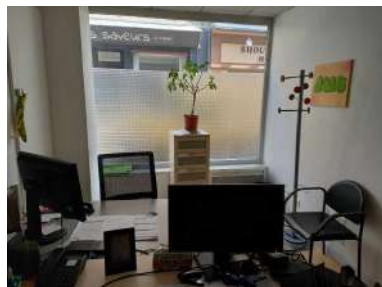


Entrée de l'UEMO Moulins, rez-de-chaussée

3. Situation de l'UEMO de Cusset

- Les locaux ne sont pas adaptés aux personnes à mobilité réduite (entrée et accès à l'étage, escalier...)
- Nous notons un problème massif de confidentialité (on entend ce qui se dit en entretien même au premier étage depuis la salle d'attente en bas)
- Il n'existe pas de fenêtre dans certains bureaux
- Il y a un manque évident de place / de bureaux
- Nous remarquons des soucis d'humidité
- La salle de réunion est trop petite pour son usage
- L'ASS ne dispose pas de son propre bureau
- Nous soulignons l'absence de véritable salle d'attente (circulation au milieu des gens)

- Les toilettes du rez-de-chaussée sont impropres et lugubres
- Certaines lignes téléphoniques ne sont pas ouvertes, ainsi certains agents doivent attendre que leurs collègues aient fini de téléphoner pour téléphoner eux-mêmes
- Les locaux se situent dans une rue passante en centre-ville, et ils sont sommairement sécurisés pendant la fermeture du service



Bureau éducatif en vitrine



Vitrine d'entrée de l'UEMO CUSSET



Entrée / couloir / hall d'attente / escalier pour l'étage



Hall d'entrée, salle d'attente

Aujourd'hui la situation des personnels des trois UEMO de l'Allier est insupportable et remet gravement en cause la qualité du service public d'éducation de la PJJ dans ce département.

Loin d'être un cas à part, la PJJ dans l'Allier subit la crise des moyens que connaissent de nombreux services au ministère de la justice. Des solutions existent et doivent être mises en œuvre dès que possible, pour cela il suffit d'écouter et de prendre en compte les propositions des personnels des trois unités de milieu ouvert.

Les personnels des trois UEMO de l'Allier demandent qu'une délégation accompagnée par le SNPES-PJJ/FSU soit reçue en audience par l'administration territoriale (en lien avec la DIR Centre-Est) afin qu'elle entende leurs revendications et propositions.

C'est à l'administration d'agir et de rendre les conditions de travail des personnels et d'accueil des usagers dignes et correctes !